

| | | |
|--|--|---|
| <p>Udført af Legepladsinspektør:</p> <p>Fr./Hr. Preben Hansen Certifikat fra: TÜV SÜD Certifikat nr.: 713254132 Gyldig til: 23.03.2024</p> |  <p>Esbjerg Kommune</p> | <p>Entreprenøren Vibevej 8 6705 Esbjerg Ø Mob. 27241357 e-mail: pnh@esbjerg.dk</p> |
|--|--|---|

LEGEPLADSINSPEKTION UDFØRT FOR:

(Rørkjærhusene Ringen 28-32)



Inspektionstype: Hovedinspektion (X)

Driftsinspektion ()

Inspektions dato: 24/1-2024

Adresse: Ringen 28-32, 6700 Esbjerg, 6700 Esbjerg

INSPEKTIONSRAPPORT

Indholdsfortegnelse

| | |
|---|----|
| Indholdsfortegnelse | 1 |
| Grundoplysninger: | 1 |
| Vilkår for inspektionen | 1 |
| Oversigt over legeredskaberne på legepladsen: | 2 |
| Vedr. Rapportering og evt. rådgivning i.f.m inspektioner..... | 16 |
| Rådgivning om prioritering m.m.: | 16 |
| Det kan anbefales at der fokuseres på især følgende: | 17 |
| Definitioner / Ordforklaringer: | 19 |
| Indsæt evt. kopi af dit certifikat: | 20 |

Grundoplysninger:

| | | |
|-------------------|----------------|-----------------|
| Rekvirent: | Kunde nr.: | |
| | Kontaktperson: | Tine Kirkegaard |
| | Tlf.nr.: | |
| | Mobil: | |
| | E-mail: | tink@esbjerg.dk |

| | | |
|-------------------------|----------------|-----------------|
| Inspektionssted: | | |
| | Kontaktperson: | Brian svanhede |
| | Tlf.nr.: | 76162550 |
| | Mobil: | |
| | E-mail: | brsv@esbjerg.dk |

Vilkår for inspektionen

| | |
|--|--|
| Der inspiceres i.h.t. den gældende standard DS/EN 1176:2008 / DS/EN1176: 2018 (Obs. se note) | |
| Der inspiceres i.h.t. gældende standard på installationstidspunktet (DS/EN 1176:1999 eller 2008) | |
| Redskaber der er installeret før 1999 inspiceres efter DS/EN 1176:1999 eller i henhold aftale | |
| Stikprøvevis udgravning ved stolper for kontrol af rådgreb foretages efter skøn | |
| Der er etableret logbog med hændelser for legepladsen og dens indretning! | |
| Der er mangler i logbog | |
| Demontering af skjulte sliddele (lejer, led, mv.) foretages efter skøn | |
| | |
| OBS: Ved inspektion af bålhytter, shelters og andre serviceanlæg uden reference til DS/EN 1176, udføres inspektionen på Inspektørens egne erfaringer og skøn. | |
| OBS: Referencer er aftalt for øvrige installationer:(Se 1176-1 Pkt. 1 Emne) | |
| | |
| Note: Standardernes Udgivelsesdatoer: Se side 28 | |
| | |

Gennemgangen af legeredskaberne er fortaget, i forhold til ovenstående vilkår.
Resultatet af inspektionen kan ses i tekst og Billeder på de efterfølgende sider.

INSPEKTIONSRAPPORT

Inspektion af legeredskaberne: Oversigt over legeredskaberne på legepladsen:



Redskab: Klatretårn m. rutsjebane Årgang:
Producent: Kompan
Er redskabet mærket: Nej
Emne 1: Er der registreret fejl / mangler: Ja



Redskab: Hængekøje Årgang:
Producent:
Er redskabet mærket: Nej
Emne 2: Er der registreret fejl / mangler: Ja



Redskab: Gynger Årgang: 2010
Producent: Rudeco
Er redskabet mærket: ja
Emne 3: Er der registreret fejl / mangler: Ja



Redskab: Rutsjebane Årgang:
Producent:
Er redskabet mærket: Nej
Emne 4: Er der registreret fejl / mangler: Ja



Redskab: Legebord Årgang:
Producent:
Er redskabet mærket: Nej
Emne 5: Er der registreret fejl / mangler: Ja



Redskab: Sandkasse Årgang:
Producent:
Er redskabet mærket: Nej
Emne 6: Er der registreret fejl / mangler: Ja

INSPEKTIONSRAPPORT

Inspektion af legeredskaberne: Oversigt over redskaberne som er på legepladsen - fortsat:



Redskab: Legeredskab
Producent:
Er redskabet mærket: Nej
Emne 7: Er der registreret fejl / mangler: Ja



Redskab: Vandleg
Producent: Hede Danmark
Er redskabet mærket: Ja
Emne 8: Er der registreret fejl / mangler: Nej



Redskab: Legebord
Producent:
Er redskabet mærket: Nej
Emne 9: Er der registreret fejl / mangler: Ja



Redskab: rutsjebane
Producent: Noeleg
Er redskabet mærket: Ja
Emne 10: Er der registreret fejl / mangler: Ja



Redskab: Legebord
Producent:
Er redskabet mærket: Nej
Emne 11: Er der registreret fejl / mangler: Ja



Redskab: Legebord
Producent:
Er redskabet mærket: Nej
Emne 12: Er der registreret fejl / mangler: Ja

INSPEKTIONSRAPPORT

Inspektion af legeredskaberne:

Oversigt over redskaberne som er på legepladsen - fortsat:



Redskab: Legebord

Årgang:

Producent:

Er redskabet mærket: Nej

Emne 13: Er der registreret fejl / mangler: Ja

INSPEKTIONSRAPPORT

Inspektion af legeredskaberne:



Emne 1:

Redskabet er inspiceret iht. følgende:

| | |
|---|---|
| DS/EN 1176 Del 1: Generelle krav. | x |
| DS/EN 1176 Del 2: Gynger. | |
| DS/EN 1176 Del 3: Rutsjebaner. | x |
| DS/EN 1176 Del 4: Svævebaner. | |
| DS/EN 1176 Del 5: Karruseller. | |
| DS/EN 1176 Del 6: Vipper. | |
| DS/EN 1176 Del 7: Insp. & Vedligehold | x |
| DS/EN 1176 Del 10: Lukkede legesystemer. | |
| DS/EN 1176 Del 11: 3dimensionelle klatre-net. | |
| DS/EN 1177: Stødabsorberende underlag. | x |
| Andre relevante standarder; Ex. Hegn, låger | |
| Andet: | |



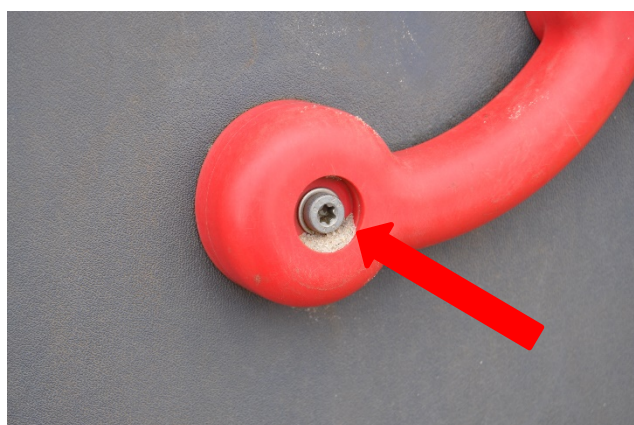
Billede 1:

DS/EN 1176-1 punkt 7.1

Identifikation af redskaber

Redskabet skal mærkes tydeligt og holdbar og med mindst følgende oplysninger, der skal være synlige fra jordniveau:

- Producentens eller den autoriserede repræsentants navn og adresse.
- Redskabets identifikation og fremstillings år.
- Den Europæisk Standard nummer og udgivelsesår.



Billede 2:

DS/EN 1176-7 punkt 7.2

Korrigerende Vedligeholdelse

Korrigerende Vedligeholdelse bør omfatte foranstaltning til afhjælpning af defekte eller til genetablering af det nødvendige sikkerhedsniveau for legepladsen, her under legepladsredskaber og -underlag. Sådanne foranstaltning kan omfatte:

- Udskiftning af slidte og defekte dele

Prop mangler

INSPEKTIONSRAPPORT

Inspektion af legeredskaberne:



Billede 3:

DS/EN 1176-7 punkt 7.2

Korrigerende Vedligeholdelse

Korrigerende Vedligeholdelse bør omfatte foranstaltning til afhjælpning af defekte eller til genetablering af det nødvendige sikkerhedsniveau for legepladsen, her under legepladsredskaber og -underlag. Sådanne foranstaltning kan omfatte:

- a) Udskiftning af slidte og defekte dele

Prop mangler



Emne 2:

Redskabet er inspiceret iht. følgende:

| | |
|--|---|
| DS/EN 1176 Del 1: Generelle krav. | x |
| DS/EN 1176 Del 2: Gynger. | |
| DS/EN 1176 Del 3: Rutsjebaner. | |
| DS/EN 1176 Del 4: Svævebaner. | |
| DS/EN 1176 Del 5: Karruseller. | |
| DS/EN 1176 Del 6: Vipper. | |
| DS/EN 1176 Del 7: Insp. & Vedligehold | x |
| DS/EN 1176 Del 10: Lukkede legesystemer. | |
| DS/EN 1176 Del 11: 3dimensionelle klatretræ. | |
| DS/EN 1177: Stødabsorberende underlag. | x |
| Andre relevante standarder; Ex. Hegn, låger | |
| Andet: | |



Billede 1:

DS/EN 1176-1 punkt 7.1

Identifikation af redskaber

Redskabet skal mærkes tydeligt og holdbar og med mindst følgende oplysninger, der skal være synlige fra jordniveau:

- a) Producentens eller den autoriserede repræsentants navn og adresse.
- b) Redskabets identifikation og fremstillings år.
- c) Den Europæisk Standard nummer og udgivelsesår.

INSPEKTIONSRAPPORT

Inspektion af legeredskaberne:



Billede 2:

DS/EN 1176-1 punkt 4.2.5

Redskabets finish

Der må ikke være nogen udstikkende søm, wireafslutninger eller spidse eller skarpkantede elementer.



Billede 3:

DS/EN 1176-1 punkt 4.2.5

Redskabets finish

Der må ikke være nogen udstikkende søm, wireafslutninger eller spidse eller skarpkantede elementer.



Emne 3

Redskabet er inspiceret iht. følgende:

| | |
|---|---|
| DS/EN 1176 Del 1: Generelle krav. | x |
| DS/EN 1176 Del 2: Gynger. | x |
| DS/EN 1176 Del 3: Rutsjebaner. | |
| DS/EN 1176 Del 4: Svævebaner. | |
| DS/EN 1176 Del 5: Karruseller. | |
| DS/EN 1176 Del 6: Vipper. | |
| DS/EN 1176 Del 7: Insp. & Vedligehold | x |
| DS/EN 1176 Del 10: Lukkede legesystemer. | |
| DS/EN 1176 Del 11: 3dimensionelle klatre-net. | |
| DS/EN 1177: Stødabsorberende underlag. | x |
| Andre relevante standarder; Ex. Hegn, låger | |
| Andet: | |

INSPEKTIONSRAPPORT

Inspektion af legeredskaberne:



Billede 1:

DS/EN 1176-7 punkt 7.1

Rutinemæssig vedligeholdelse

Den rutinemæssige vedligeholdelse af legepladsredskaber og – underlag bør bestå af forebyggende foranstaltninger for at opretholde sikkerhedsniveauet, funktionen og overensstemmelsen med den eller de relevante dele af EDS/EN 1176.

Efterspænding af befæstelseselementer.



Billede 2

DS/EN 1176-7 punkt 7.1

Rutinemæssig vedligeholdelse

Den rutinemæssige vedligeholdelse af legepladsredskaber og underlag skal bestå af forebyggende foranstaltninger til at opretholde sikkerhedsniveauet for disse redskaber. Sådanne foranstaltninger bør omfatte

C) vedligeholdelse af støddæmpende underlag.

Her er målt 120 mm.



Billede 3:

DS/EN 1176-1 punkt 4.2.5

Redskabets finish

Der må ikke være nogen udstikkende søm, wireafslutninger eller spidse eller skarpkantede elementer.

INSPEKTIONSRAPPORT

Inspektion af legeredskaberne:



Emne 4:

Redskabet er inspiceret iht. følgende:

| | |
|---|---|
| DS/EN 1176 Del 1: Generelle krav. | x |
| DS/EN 1176 Del 2: Gynger. | |
| DS/EN 1176 Del 3: Rutsjebaner. | x |
| DS/EN 1176 Del 4: Svævebaner. | |
| DS/EN 1176 Del 5: Karruseller. | |
| DS/EN 1176 Del 6: Vipper. | |
| DS/EN 1176 Del 7: Insp. & Vedligehold | x |
| DS/EN 1176 Del 10: Lukkede legesystemer. | |
| DS/EN 1176 Del 11: 3dimensionelle klatre-net. | |
| DS/EN 1177: Stødabsorberende underlag. | x |
| Andre relevante standarder; Ex. Hegn, låger | |
| Andet: | |



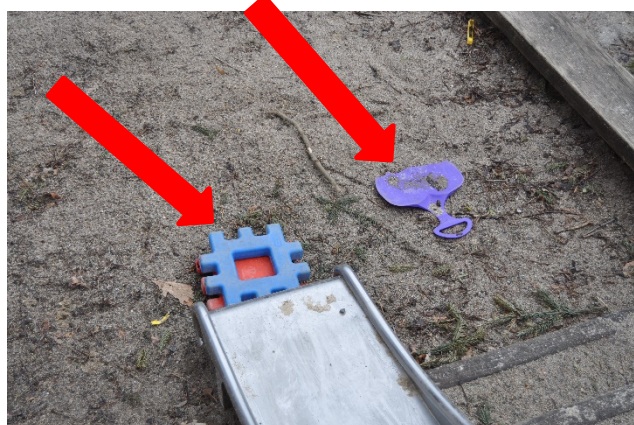
Billede 1:

DS/EN 1176-1 punkt 7.1

Identifikation af redskaber

Redskabet skal mærkes tydeligt og holdbar og med mindst følgende oplysninger, der skal være synlige fra jordniveau:

- Producentens eller den autoriserede repræsentants navn og adresse.
- Redskabets identifikation og fremstillings år.
- Den Europæisk Standard nummer og udgivelsesår.



Billede 2:

DS/EN 1176-7 punkt 7.1

Rutinemæssig vedligeholdelse

Den rutinemæssige vedligeholdelse af legepladsredskaber og – underlag bør bestå af forebyggende foranstaltninger for at opretholde sikkerhedsniveauet, funktionen og overensstemmelsen med den eller de relevante dele af EDS/EN 1176

- Vedligeholdelse af, at frirum og faldrum holdes fri for forhindring.

INSPEKTIONSRAPPORT

Inspektion af legeredskaberne:



Emne 5:

Redskabet er inspiceret iht. følgende:

| | |
|--|---|
| DS/EN 1176 Del 1: Generelle krav. | x |
| DS/EN 1176 Del 2: Gynger. | |
| DS/EN 1176 Del 3: Rutsjebaner. | |
| DS/EN 1176 Del 4: Svævebaner. | |
| DS/EN 1176 Del 5: Karruseller. | |
| DS/EN 1176 Del 6: Vipper. | |
| DS/EN 1176 Del 7: Insp. & Vedligehold | x |
| DS/EN 1176 Del 10: Lukkede legesystemer. | |
| DS/EN 1176 Del 11: 3dimensionelle klatrenet. | |
| DS/EN 1177: Stødabsorberende underlag. | |
| Andre relevante standarder; Ex. Hegn, låger | |
| Andet: | |



Billede 1:

DS/EN 1176-1 punkt 7.1

Identifikation af redskaber

Redskabet skal mærkes tydeligt og holdbar og med mindst følgende oplysninger, der skal være synlige fra jordniveau:

- Producentens eller den autoriserede repræsentants navn og adresse.
- Redskabets identifikation og fremstillings år.
- Den Europæisk Standard nummer og udgivelsesår.



Emne 6:

Redskabet er inspiceret iht. følgende:

| | |
|--|---|
| DS/EN 1176 Del 1: Generelle krav. | x |
| DS/EN 1176 Del 2: Gynger. | |
| DS/EN 1176 Del 3: Rutsjebaner. | |
| DS/EN 1176 Del 4: Svævebaner. | |
| DS/EN 1176 Del 5: Karruseller. | |
| DS/EN 1176 Del 6: Vipper. | |
| DS/EN 1176 Del 7: Insp. & Vedligehold | x |
| DS/EN 1176 Del 10: Lukkede legesystemer. | |
| DS/EN 1176 Del 11: 3dimensionelle klatrenet. | |
| DS/EN 1177: Stødabsorberende underlag. | |
| Andre relevante standarder; Ex. Hegn, låger | |
| Andet: | |

INSPEKTIONSRAPPORT

Inspektion af legeredskaberne:



Billede 1:

DS/EN 1176-1 punkt 7.1

Identifikation af redskaber

Redskabet skal mærkes tydeligt og holdbar og med mindst følgende oplysninger, der skal være synlige fra jordniveau:

- Producentens eller den autoriserede repræsentants navn og adresse.
- Redskabets identifikation og fremstillings år.
- Den Europæisk Standard nummer og udgivelsesår.



Emne 7:

Redskabet er inspiceret iht. følgende:

| | |
|--|---|
| DS/EN 1176 Del 1: Generelle krav. | x |
| DS/EN 1176 Del 2: Gynger. | |
| DS/EN 1176 Del 3: Rutsjebaner. | |
| DS/EN 1176 Del 4: Svævebaner. | |
| DS/EN 1176 Del 5: Karruseller. | |
| DS/EN 1176 Del 6: Vipper. | |
| DS/EN 1176 Del 7: Insp. & Vedligehold | x |
| DS/EN 1176 Del 10: Lukkede legesystemer. | |
| DS/EN 1176 Del 11: 3dimensionelle klatretræ. | |
| DS/EN 1177: Stødabsorberende underlag. | |
| Andre relevante standarder; Ex. Hegn, låger | |
| Andet: | |



Billede 1:

DS/EN 1176-1 punkt 7.1

Identifikation af redskaber

Redskabet skal mærkes tydeligt og holdbar og med mindst følgende oplysninger, der skal være synlige fra jordniveau:

- Producentens eller den autoriserede repræsentants navn og adresse.
- Redskabets identifikation og fremstillings år.
- Den Europæisk Standard nummer og udgivelsesår.

INSPEKTIONSRAPPORT

Inspektion af legeredskaberne:



Emne 9:

Redskabet er inspiceret iht. følgende:

| | |
|--|---|
| DS/EN 1176 Del 1: Generelle krav. | x |
| DS/EN 1176 Del 2: Gynger. | |
| DS/EN 1176 Del 3: Rutsjebaner. | |
| DS/EN 1176 Del 4: Svævebaner. | |
| DS/EN 1176 Del 5: Karruseller. | |
| DS/EN 1176 Del 6: Vipper. | |
| DS/EN 1176 Del 7: Insp. & Vedligehold | x |
| DS/EN 1176 Del 10: Lukkede legesystemer. | |
| DS/EN 1176 Del 11: 3dimensionelle klatrenet. | |
| DS/EN 1177: Stødabsorberende underlag. | |
| Andre relevante standarder; Ex. Hegn, låger | |
| Andet: | |



Billede 1:

DS/EN 1176-1 punkt 7.1

Identifikation af redskaber

Redskabet skal mærkes tydeligt og holdbar og med mindst følgende oplysninger, der skal være synlige fra jordniveau:

- Producentens eller den autoriserede repræsentants navn og adresse.
- Redskabets identifikation og fremstillings år.
- Den Europæisk Standard nummer og udgivelsesår.



Emne 10:

Redskabet er inspiceret iht. følgende:

| | |
|--|---|
| DS/EN 1176 Del 1: Generelle krav. | x |
| DS/EN 1176 Del 2: Gynger. | |
| DS/EN 1176 Del 3: Rutsjebaner. | |
| DS/EN 1176 Del 4: Svævebaner. | |
| DS/EN 1176 Del 5: Karruseller. | |
| DS/EN 1176 Del 6: Vipper. | |
| DS/EN 1176 Del 7: Insp. & Vedligehold | x |
| DS/EN 1176 Del 10: Lukkede legesystemer. | |
| DS/EN 1176 Del 11: 3dimensionelle klatrenet. | |
| DS/EN 1177: Stødabsorberende underlag. | |
| Andre relevante standarder; Ex. Hegn, låger | |
| Andet: | |

INSPEKTIONSRAPPORT

Inspektion af legeredskaberne:



Billede 1:

DS/EN 1176-7 punkt 7.1

Rutinemæssig vedligeholdelse

Den rutinemæssige vedligeholdelse af legepladsredskaber og – underlag bør bestå af forebyggende foranstaltninger for at opretholde sikkerhedsniveauet, funktionen og overensstemmelsen med den eller de relevante dele af EDS/EN 1176

- i) Vedligeholdelse af, at frirum og faldrum holdes fri for forhindring.



Emne 11:

Redskabet er inspiceret iht. følgende:

| | |
|--|---|
| DS/EN 1176 Del 1: Generelle krav. | x |
| DS/EN 1176 Del 2: Gynger. | |
| DS/EN 1176 Del 3: Rutsjebaner. | |
| DS/EN 1176 Del 4: Svævebaner. | |
| DS/EN 1176 Del 5: Karruseller. | |
| DS/EN 1176 Del 6: Vipper. | |
| DS/EN 1176 Del 7: Insp. & Vedligehold | x |
| DS/EN 1176 Del 10: Lukkede legesystemer. | |
| DS/EN 1176 Del 11: 3dimensionelle klatretræ. | |
| DS/EN 1177: Stødabsorberende underlag. | |
| Andre relevante standarder; Ex. Hegn, låger | |
| Andet: | |



Billede 1:

DS/EN 1176-1 punkt 7.1

Identifikation af redskaber

Redskabet skal mærkes tydeligt og holdbar og med mindst følgende oplysninger, der skal være synlige fra jordniveau:

- a) Producentens eller den autoriserede repræsentants navn og adresse.
- b) Redskabets identifikation og fremstillings år.
- c) Den Europæisk Standard nummer og udgivelsesår.

INSPEKTIONSRAPPORT

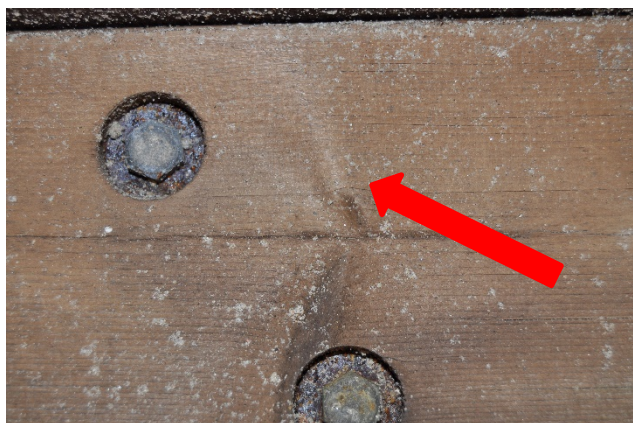
Inspektion af legeredskaberne:



Emne 12:

Redskabet er inspiceret iht. følgende:

| | |
|--|---|
| DS/EN 1176 Del 1: Generelle krav. | x |
| DS/EN 1176 Del 2: Gynger. | |
| DS/EN 1176 Del 3: Rutsjebaner. | |
| DS/EN 1176 Del 4: Svævebaner. | |
| DS/EN 1176 Del 5: Karruseller. | |
| DS/EN 1176 Del 6: Vipper. | |
| DS/EN 1176 Del 7: Insp. & Vedligehold | x |
| DS/EN 1176 Del 10: Lukkede legesystemer. | |
| DS/EN 1176 Del 11: 3dimensionelle klatrenet. | |
| DS/EN 1177: Stødabsorberende underlag. | |
| Andre relevante standarder; Ex. Hegn, låger | |
| Andet: | |



Billede 1:

DS/EN 1176-1 punkt 7.1

Identifikation af redskaber

Redskabet skal mærkes tydeligt og holdbar og med mindst følgende oplysninger, der skal være synlige fra jordniveau:

- Producentens eller den autoriserede repræsentants navn og adresse.
- Redskabets identifikation og fremstillings år.
- Den Europæisk Standard nummer og udgivelsesår.



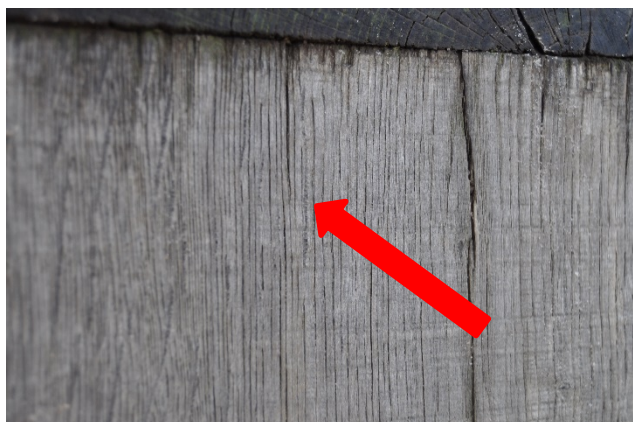
Emne 13:

Redskabet er inspiceret iht. følgende:

| | |
|--|---|
| DS/EN 1176 Del 1: Generelle krav. | x |
| DS/EN 1176 Del 2: Gynger. | |
| DS/EN 1176 Del 3: Rutsjebaner. | |
| DS/EN 1176 Del 4: Svævebaner. | |
| DS/EN 1176 Del 5: Karruseller. | |
| DS/EN 1176 Del 6: Vipper. | |
| DS/EN 1176 Del 7: Insp. & Vedligehold | x |
| DS/EN 1176 Del 10: Lukkede legesystemer. | |
| DS/EN 1176 Del 11: 3dimensionelle klatrenet. | |
| DS/EN 1177: Stødabsorberende underlag. | |
| Andre relevante standarder; Ex. Hegn, låger | |
| Andet: | |

INSPEKTIONSRAPPORT

Inspektion af legeredskaberne:



Billede 1:

DS/EN 1176-1 punkt 7.1

Identifikation af redskaber

Redskabet skal mærkes tydeligt og holdbar og med mindst følgende oplysninger, der skal være synlige fra jordniveau:

- a) Producentens eller den autoriserede repræsentants navn og adresse.
- b) Redskabets identifikation og fremstillings år.
- c) Den Europæisk Standard nummer og udgivelsesår.

INSPEKTIONSRAPPORT

Inspektion af legeredskaberne:

Inspektionsrapporten: Bilag 1. (Rev. 1.0)

Vedr. Rapportering og evt. rådgivning i.f.m inspektioner.

Inspektører skal i.h.t. betingelserne inspicere, registrere og rapportere evt. afvigelser fra gældende udgaver af de relevante standarder eller andet aftalt inspektionsgrundlag.

(Eks. Tidligere standarder der var gældende på produktions- installationstidspunktet)

Da der er tale om lovbundne standarder kan konditioner, betingelser og grundlag for inspektion og rapportering naturligvis aftales specifikt i.h.t. lokale forhold.

Insp. Rapporterne skal objektivt afspejle pladsens og redskabernes status i relation til det aftalte inspektionsgrundlag, der som hovedregel er de gældende standarder på inspektionstidspunktet. Der skal tilstræbes høj kvalitet m.h.t. indholdet af referencer, Billedmateriale og struktur, således at rapporten evt. kan overgives og anvendes af en tredjepart.

Inspektion kan i sagens natur også omfatte produkter fra et firma hvor inspektøren selv har ansættelse, idet denne i de fleste tilfælde har et betydeligt kendskab til egne produkter. Det vigtigt for alle parter, at inspektørerne tilstræber en høj grad af objektivitet og integritet.

Det Generelle Produktsikkerhedsdirektiv kræver at producenterne markedsfører sikre produkter, og såfremt produktet er udført i.h.t. en harmoniseret standard og certificeret af et akkrediteret europæisk testhus opnås en formel formodning om at produktet er sikkert.

I Danmark er det Sikkerhedsstyrelsen der træffer afgørelser i konkrete sikkerhedsspørgsmål og styrelsen har bekræftet at man i mangel af en harmoniseret standard, lægger den gældende udgave af relevante standarder til grund for risikovurderinger i.f.m. markedskontrol og i forbindelse med evt. sanktioner udført og indberettet af kommuner.

F.eks. i tilfælde hvor et certificeret produkt bliver vurderet at være for farligt at anvende.

Rådgivning om prioritering m.m.:

Det overordnede ansvar for sikkerheden påhviler alene ejeren af pladsen.

Det er ejerens ansvar at der foretages de nødvendige vurderinger m.h.t. indsats og prioritet.

Ejeren må ikke bibringes det indtryk, at der foreligger et lovkrav om opdatering af "gamle" produkter til de nyeste standarder på området. EU's Generelle Produktsikkerhedsdirektiv, Artikel 2, anfører at "muligheden for at skabe større sikkerhed eller for at skaffe andre, mindre farlige produkter er ikke tilstrækkelig grund til at betragte et produkt som værende farligt". "En Lada er ikke farlig fordi en Volvo er mere sikker." Pladsejeren kan således have et behov for rådgivning vedr. risikovurdering af registrerede afvigelser,

Af juridiske og forsikringsmæssige årsager er det vigtigt at der skelnes mellem inspektion og rapportering, som jo udgør en del af personcertificeringen, og evt. efterfølgende rådgivning vedr. prioritering af de opgaver, som skønnes nødvendige for at opnå den ønskede sikkerhed efter devisen at resurserne der anvendes for at fjerne en given risici skal afbalanceres i.f.t. den fundne risiko.

Det sikres bedst med en risikovurdering.

Såfremt inspektøren påtager sig sådanne opgaver skal det understreges, at evt. udfærdigelse af en rådgivningsrapport finder sted under inspektørens eget rådgiveransvar.

6/1-2023

Soc. Pæd. Mogens T. Jensen,
Legestafetten

INSPEKTIONSRAPPORT

Inspektion af legeredskaberne:

Inspektionsrapporten: Bilag 2: (Rev. 2.0)

Information til rekvirenten af Inspektionsrapporten:

Med inspektionen og modtagelsen af en inspektionsrapport, er det første skridt taget i bestræbelserne på at gøre pladsen til et rimeligt sikkert sted hvor brugerne kan søge og få de udfordringer der hjælper dem til at udvikle vigtige kompetencer, ikke blot fysisk, men også socialt, intellektuelt og emotionelt.

En inspektion kan medføre, at der for flere inspicerede redskaber, vil blive registreret afvigelser i.f.t. den gældende standard for området. Disse afvigelser betyder ikke at redskaber udført og installeret i.h.t. evt. tidligere udgaver af de gældende relevante standarder pludselig er blevet farlige. Vurderingen heraf bør finde sted baseret på en konkret risikovurdering og i.h.t. evt. konkrete/lokale aftaler vedr. grundlaget for inspektionen.

Inspektionsrapporten vil derfor, baseret på mærkning og andre synlige forhold, registrere de tilfælde hvor redskaber ikke er i overensstemmelse med den seneste revision af de relevante gældende standarder men klart fremstår som værende i overensstemmelse med gældende standarder på installationstidspunktet.

Bem: Der er ikke foretaget tekniske test ligesom der ikke er foretaget tekniske afprøvninger der fordrer specielt udstyr / procedurer (ex. kalibrerede vægte o.lign.)

Risikovurdering og prioritering af de nødvendige udbedringer bør således vurderes særskilt fra inspektionsrapporten. Selvom inspektøren besidder dokumenterede og opdaterede kompetencer der kan anvendes i denne proces, er det dog kun inspektion, registrering og rapportering der er gennemgået på kurset .

Der er generelt ikke tale om at ændringer i.f.m. revision af frivillige standarder har tilbagevirkende kraft, men ansvaret er uforandret hos legepladsejeren, som man forventer er opmærksom på evt. nye krav, baseret på ny viden/teknik og med afgørende sikkerhedsmæssig betydning.

Det kan anbefales at der fokuseres på især følgende:

- Annoraksnorefang på rutschebaner, hustage og brandmandsstænger samt karruseller.
- Halsklemfælder
- Hovedklemfælder.

Opgradering i.h.t ovenstående krav i senest udgivne standard er ikke obligatorisk men anbefales uanset produktets alder, såfremt der er tale om krav med afgørende betydning for sikkerheden.

6/1-2023

Soc. Pæd. Mogens Tom Jensen

Legestafetten

INSPEKTIONSRAPPORT

Inspektion af legeredskaberne:

Obs. Vedr. Standardernes publiceringsdatoer:

Idet ingen standarder har principiel tilbagevirkende kraft, kan den enkelte standards nøjagtige publiceringsdato have betydning for hvilke krav der ligger til grund for inspektionen. De specifikke publiceringsdatoer fremgår af hver enkelt standard.

Generelt ophører "tilpasningsperioden" med 2 standarder per ultimo Oktober 2018, hvorefter nye redskaber udfærdiges/inspiceres i.h.t. den senest reviderede udgave.

For delstandarder der endnu ikke er udgivet gælder det, at de tidligere udgaver fortsætter uændret indtil nye reviderede udgaver udgives! (i skrivende stund mangler Del 5, 7, 10 og 11)

| DS/EN 1176: 2008 (1. udgave) | Beskrivelse: | Publiceringsdato: |
|---|--|--------------------------|
| Del 1: | Gen. Sikkerhedskrav: Legeredskaber og Underlag | 12. April 2008 |
| Del 2: | Gynger | 23. Marts 2009 |
| Del 3: | Rutsjebaner | 23. Marts 2009 |
| Del 4: | Svævebaner | 23. Marts 2009 |
| Del 5: | Karruseller | 22. April 2009 |
| Del 6: | Vipper | 13 Maj 2009 |
| Del 7: | Installation, Vedligehold, Inspektion | 4. December 2008 |
| Del 10: | Fuldstændigt lukkede legeredskaber | 22. April 2009 |
| Del 11: | Tredimensionelle klatrenet | 22. April 2009 |
| | | |
| DS/EN 1177 | Stødabsorberende underlag-bestemmelse af faldhøjde | 1. Maj 2008 |

| DS/EN 1176: 2017 (1. udgave) | Beskrivelse: | Publiceringsdato: |
|---|---|--------------------------|
| Del 1: | Gen. Sikkerhedskrav: DS/EN1176-1:2017 | 2017-10-24 |
| Del 2: | Gynger:DS/EN1176-2:2017 + AC 2019 | 2019-11-01 |
| Del 3: | Rutsjebaner: DS/EN 1176-3:2017 | 2017-10-24 |
| Del 4: | Svævebaner: DS/EN 1176-4:2017 + AC:2019 | 2019-01-15 |
| Del 5: | Karruseller: DS/EN 1176-5:2019 | 2019-10-09 |
| Del 6: | Vipper: DS/EN 1176-6:2017 + AC:2019 | 2019-01-15 |
| Del 7: | Installation, Vedligehold, Insp: DS/EN 1176-7: 2020 | 2020-04-14 |
| Del 10: (2. udgave) | Fuldstændigt lukkede legeredskaber: DS/EN 1176:10 | 2009-04-22 |
| Del 11: (3. udgave) | Tredimensionelle klatrenet: DS/EN 1176-11 | 2014-08-26 |
| | | |
| DS/EN 1177 | Støddæpende underlag DS/EN 1177:2018 + AC-2019 | 2019-01-15 |

Ryslinge 21.02-2023
Mogens T. Jensen
Legestafetten

Inspektion af legeredskaberne:

Definitioner / Ordforklaringer:

Definitioner: DS/EN 1176:1 pkt. 3.7

Faldrum:

Rum i, på eller rundt omkring et redskab, der optages af en bruger, som falder ned fra en højre liggende del af redskabet (se DS/EN 1176:1 Fig.1)

Faldrummet begynder ved den fri faldhøjde. (se DS/EN 1176:1 Pkt.3.7 Faldrum)

Der må ikke være genstande i faldrummet, som kan forvolde skade på brugeren, hvis de rammes fra en faldhøjde på mere end 60 cm. (tidl. Note 1)

(se DS/EN 1176:1 pkt. 4.2.8.4 Beskyttelse af brugere i faldrummet)

Frirum:

Rum i, på eller rundt omkring et redskab, der optages af en bruger, som er i færd med at udføre en bevægelse forårsaget af redskabet (fx rutsje, gyng, vippe).

Hovedklemfælde:

Åbning imellem 8,9 cm og 23 cm, hvis underste kant er mere end 60 cm over terræn/ståflade.

En sådan åbning kan udgøre en risiko, idet brugerens ben og krop kan passere, mens hovedet ikke kan. Åbningerne testes i.h.t. DS/EN 1176: 1 Annex D.2.1 med prøvedorn C svarende til barnets krop og prøvedorn D som svarer til barnets hoved.

(se DS/EN 1176:1 pkt. 4.2.7.2 Fastklemning af hoved og hals)

Snorefang:

Åbninger, vinkler som kan udgøre en risiko for at f.eks. hættesnøre, kan hænge fast mens resten af kroppen er i bevægelse. I.h.t. Del 1_4.2.7.3 Note, er "Snoretesten" er begrænset til frirummet.

(se DS/EN 1176:1 pkt. 4.2.7.3 Fastklemning af tøj)

Fingerklemfælde:

Åbninger på mellem 8 og 25 mm, placeret i "frirummet" (tvungne bevægelser) eller åbninger i "faldrummet" og hvis nederste kant er mere end 100 cm over niveau / ståflade.

Her er risiko for at brugeren kan få fingrene i klemme.

(se DS/EN 1176:1 pkt. 4.2.7.6 Fastklemning af fingre)

Inspektion af legeredskaberne:
Indsæt evt. kopi af dit certifikat:

BESCHEINIGUNG ■ CERTIFICATION ■ ATTESTATION ■ COMPROBANTE ■ ZAŚWIADCZENIE ■ СІРРАВКА



Product Service

CERTIFIKAT

TÜV SÜD Product Service attesterer følgende:

Preben N. Hansen
Oprindelig TÜV certificeringsdato: 15.04.2020

har deltaget i den faglige uddannelse:

Akkrediteret Certificeret som Legepladsinspektør.

Kursisten har bestået TÜV obligatorisk test vedr. forståelsen og anvendelsen af:
Gældende standard kompleks: **DS/EN 1176 og DS/EN 1177.**

Kursets primære indhold:

Identifikation, registrering og rapportering af afvigelser i forhold til følgende:
Sikkerhedstekniske krav og testmetoder jf. DS/EN 1176: 2017 / 2009
Sikkerhedstekniske krav og testmetoder jf. DS/EN 1177: 2018 / 2019

Kursets sekundære indhold:

EU Direktivet om produktsikkerhed i almindelighed (2001/95/EF)
Produktsikkerhed: Lov nr. 1262 af /16/12/2009
Sikkerhedstekniske krav jf. DS/EN 1176: 2008 (inkl. del 1, 2, 3, 4, 5, 6, 7,10, 11)
Sikkerhedstekniske krav jf. DS/EN 1177: 2008
Gældende Bygningsreglement BR18 + SBI anvisning.
Orientering vedr. Forvaltningsprocessen, Tilsynsmyndighed, Sikkerhedsstyrelsen,
Forsikrings- og ansvarsforhold

TÜV SÜD Product Service Certifikat #: 713254132
Dette certifikat er gyldigt til den 23.03.2024

Hamburg, 23.03.2022

Dipl.-Ing. Jens Biesenack

TÜV SÜD Product Service GmbH Sylvesterallee 2 22525 Hamburg Germany